

«СОГЛАСОВАНО»

Начальник департамента образования  
администрации Города Томска  
*М.Г. Савенков*

«20» *октябрь* 2023г.

«УТВЕРЖДАЮ»

Заведующий МАДОУ №99 г. Томска  
*Г.В. Корягина*

«24» *октябрь* 2023г.



«СОГЛАСОВАНО»

Начальник ЦДТНПБДД ГИБДД  
УМВД России по Томской области  
*С.А. Рыжков*

«24» *октябрь* 2023г.

# ПАСПОРТ

дорожной безопасности образовательного учреждения

Муниципальное автономное дошкольное образовательное учреждение  
детский сад комбинированного вида № 99 г. Томска

2023 год

## Общие сведения

### Муниципальное автономное дошкольное образовательное учреждение детский сад комбинированного вида № 99 Г. Томска

Юридический адрес: 634021, Г. Томск, ул. Лебедева 115

Фактический адрес: 634021, Г. Томск, ул. Алтайская 78/1

#### Руководители образовательного учреждения:

Заведующий МАДОУ № 99 Г. Томска Корягина Т.В. 8(3822) 44-08-25  
(фамилия, имя, отчество) (телефон)

Старший воспитатель Аникина Ю.В. 8(3822) 44-59-50  
(фамилия, имя, отчество) (телефон)

Ответственные работники  
муниципального органа  
образования

Председатель комитета по дошкольному  
образованию

Марткович Валентина Михайловна, 8(3822) 51-40-85  
(фамилия, имя, отчество) (телефон)

Ответственные от  
Госавтоинспекции

старший инспектор (по ПБДД)  
ОПБДД ЦДТНПБДД ГИБДД  
УМВД России по Томской области  
(должность)

Кузнецова Анна Владимировна, 8(3822) 794-711  
(фамилия, имя, отчество) (телефон)

Государственный инспектор дорожного надзора  
ГДН ЦДТНПБДД ГИБДД УМВД России по ТО

Алмакаев С. Т. 8(3822)794-713  
(фамилия, имя, отчество) (телефон)

Ответственные работники  
за мероприятия по профилактике  
детского травматизма

Старший воспитатель Аникина Ю.В.  
(должность) (фамилия, имя, отчество)

8(3822) 44-59-50  
(телефон)

Руководитель или ответственный  
работник дорожно-эксплуатационной  
организации, осуществляющей  
содержание улично-дорожной сети и технических средств  
организации дорожного движения

Начальник Департамента ДД и Б администрации Города Томска

Глебович Николай Александрович    8(3822) 534-615

(фамилия, имя, отчество)

(телефон)

**Количество воспитанников:** 150 чел.

**Наличие уголка по БДД:**

Стенд по правилам дорожного движения расположен на первом этаже в коридоре.

В нем содержится следующая информация:

- План мероприятий по предупреждению детского дорожно-транспортного травматизма на 2023-2024 учебный год;
- Ознакомление детей с правилами безопасного поведения на улице;
- Правила дорожного движения;
- Ребенок на улице;
- Защита детей в чрезвычайных ситуациях;
- Взрослому о правилах дорожного движения.

**Наличие класса по БДД:**

В каждой возрастной группе организована предметно - развивающая среда для ознакомления детей с правилами дорожного движения и правилами безопасного поведения на улице;

- Оформлены уголки безопасности в группах для детей и родителей;
- В каждой группе имеется макет дороги с пособиями для проведения сюжетно-ролевых игр;
- Систематизирован и подобран материал по всем возрастным группам по теме: «Правила дорожного движения»;
- Составлены перспективные планы по ОБЖ во всех возрастных группах;
- Проводятся занятия, конкурсы с детьми по теме: «Ребенок и дорога», «Как избежать опасности на улице»;
- Дидактические, сюжетно-ролевые, театрализованные и подвижные игры по обучению детей правилам дорожного движения.

**Наличие автогородка (площадки) по БДД:**

На территории ДООУ имеется специализированная площадка со специальной разметкой для практического изучения ПДД. Она красочно оформлена, на цоколе изображены разные марки машин, регулировщик – инспектор ДПС и дети, идущие по улице. В наличие так же имеются большие и малые выносные дорожные знаки.

**Наличие автобуса в образовательном учреждении:** не имеется

**Время работы образовательного учреждения:**

1-ая смена: 07час.00 мин. – 14час.00 мин.

2-ая смена: 12час.00 мин. – 19час.00 мин.

**Телефоны оперативных служб:**

01 (с сотового 101) Главное управление МЧС России по Томской области (принимаются сообщения о пожарах и чрезвычайных ситуациях);

02 (с сотового 102) многоканальный круглосуточный телефон дежурной части УНВД России по г. Томску;

03 (с сотового 103) скорая помощь;

005 телефон единой дежурной диспетчерской службы муниципального образования г. Томска;

65-15-76, 65-17-53 сообщения о чрезвычайных ситуациях.

**Содержание****I. План-схемы образовательного учреждения.**

1. Район расположения образовательного учреждения, пути движения транспортных средств и детей (обучающихся, воспитанников).
2. Организация дорожного движения в непосредственной близости от образовательного учреждения с размещением соответствующих технических средств организации дорожного движения, маршруты движения детей и расположение парковочных мест.
3. Пути движения транспортных средств к местам разгрузки/погрузки и рекомендуемые безопасные пути передвижения детей по территории образовательного учреждения.
4. Безопасное расположение остановки автобуса у образовательного учреждения

## II. Приложения

План-схема пути движения транспортных средств и детей (обучающихся, воспитанников) при проведении дорожных ремонтно-строительных работ вблизи образовательного учреждения.

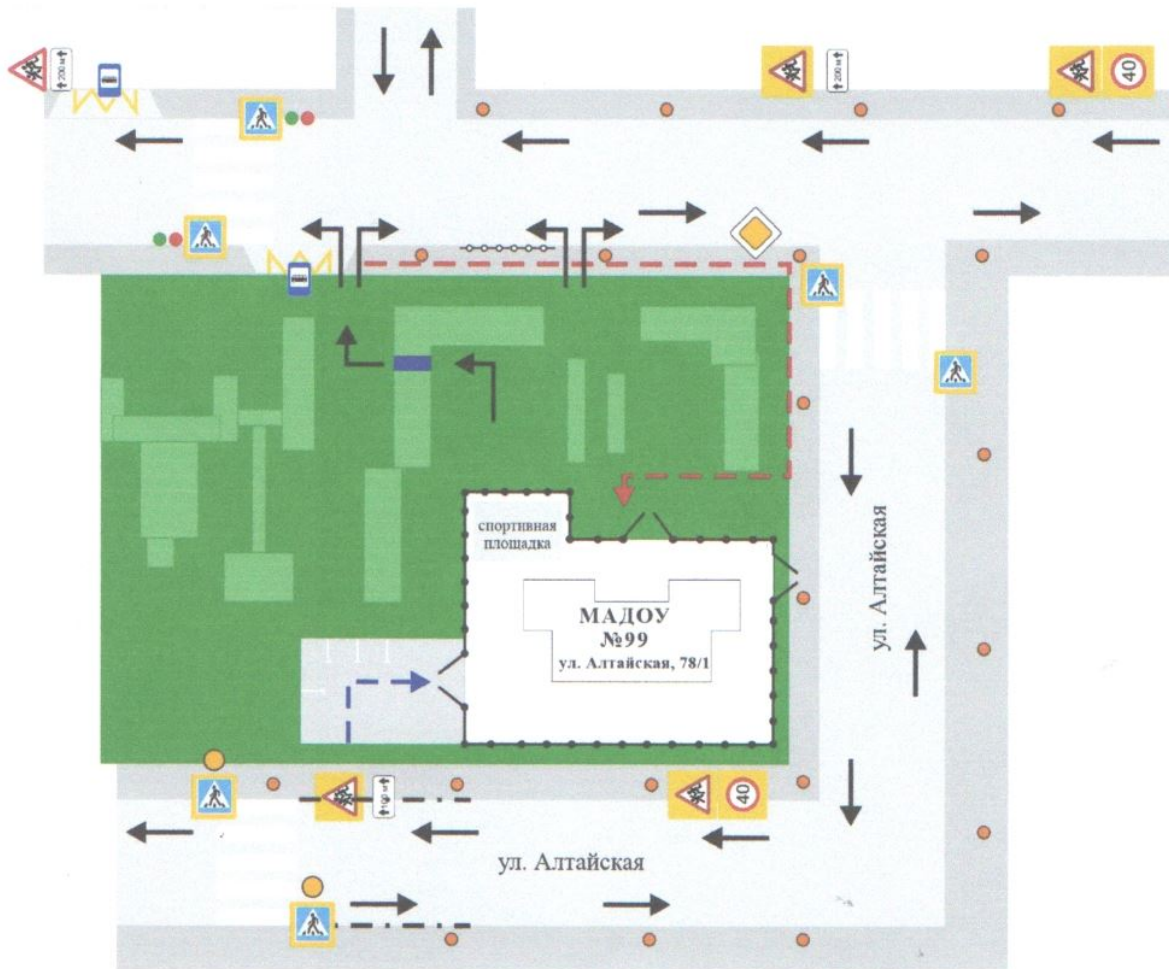
# 1. План-схемы образовательного учреждения

## 1. Район расположения образовательного учреждения, пути движения транспортных средств и детей (обучающихся, воспитанников)



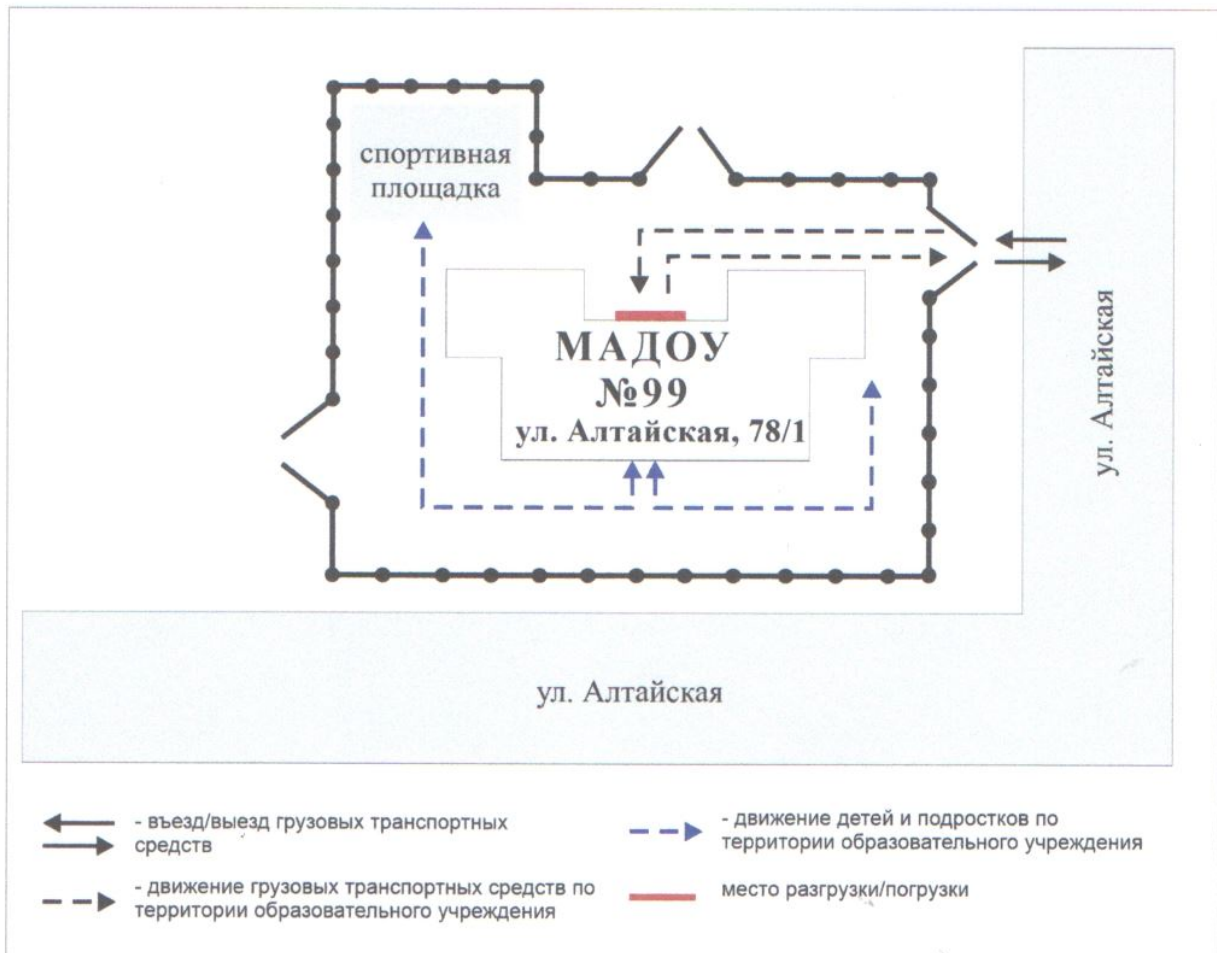
- жилая застройка
- нежилая застройка
- проезжая часть
- тротуар
- опасные участки
- движение транспортных средств
- движение детей (учеников) в (из) образовательное учреждение

**2. Схема организации дорожного движения в непосредственной близости от образовательного учреждения с размещением соответствующих технических средств организации дорожного движения, маршрутов движения детей и расположения парковочных мест**



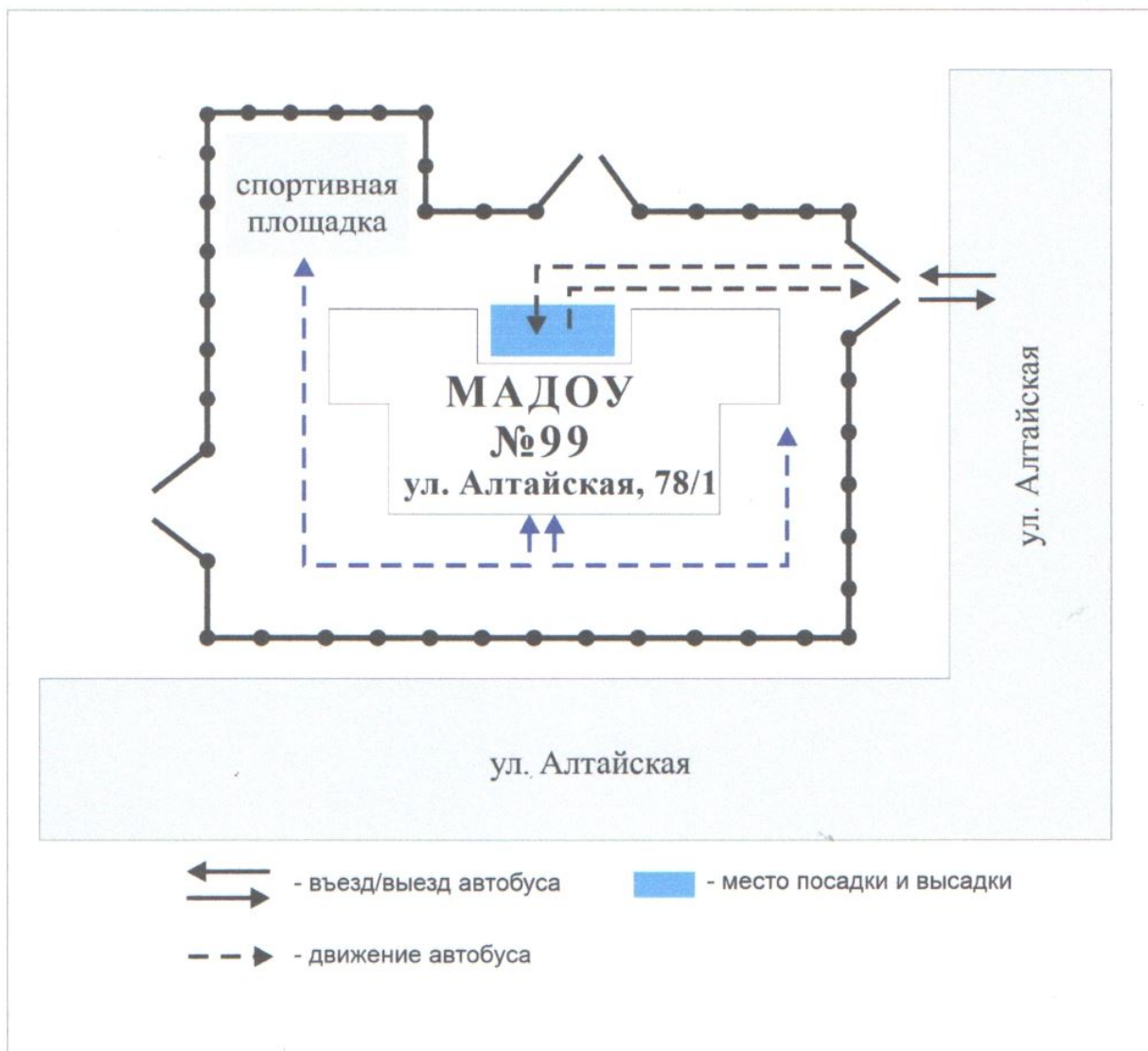
- - ограждение образовательного учреждения
- - искусственное освещение
- - направление движение транспортного потока
- (red) - направление движения детей от остановок маршрутных транспортных средств
- (blue) - направление движения детей от остановок частных транспортных средств

**3. Пути движения транспортных средств к местам разгрузки/погрузки и рекомендуемые безопасные пути передвижения детей по территории образовательного учреждения**





#### 4. Безопасное расположение остановки автобуса у образовательного учреждения



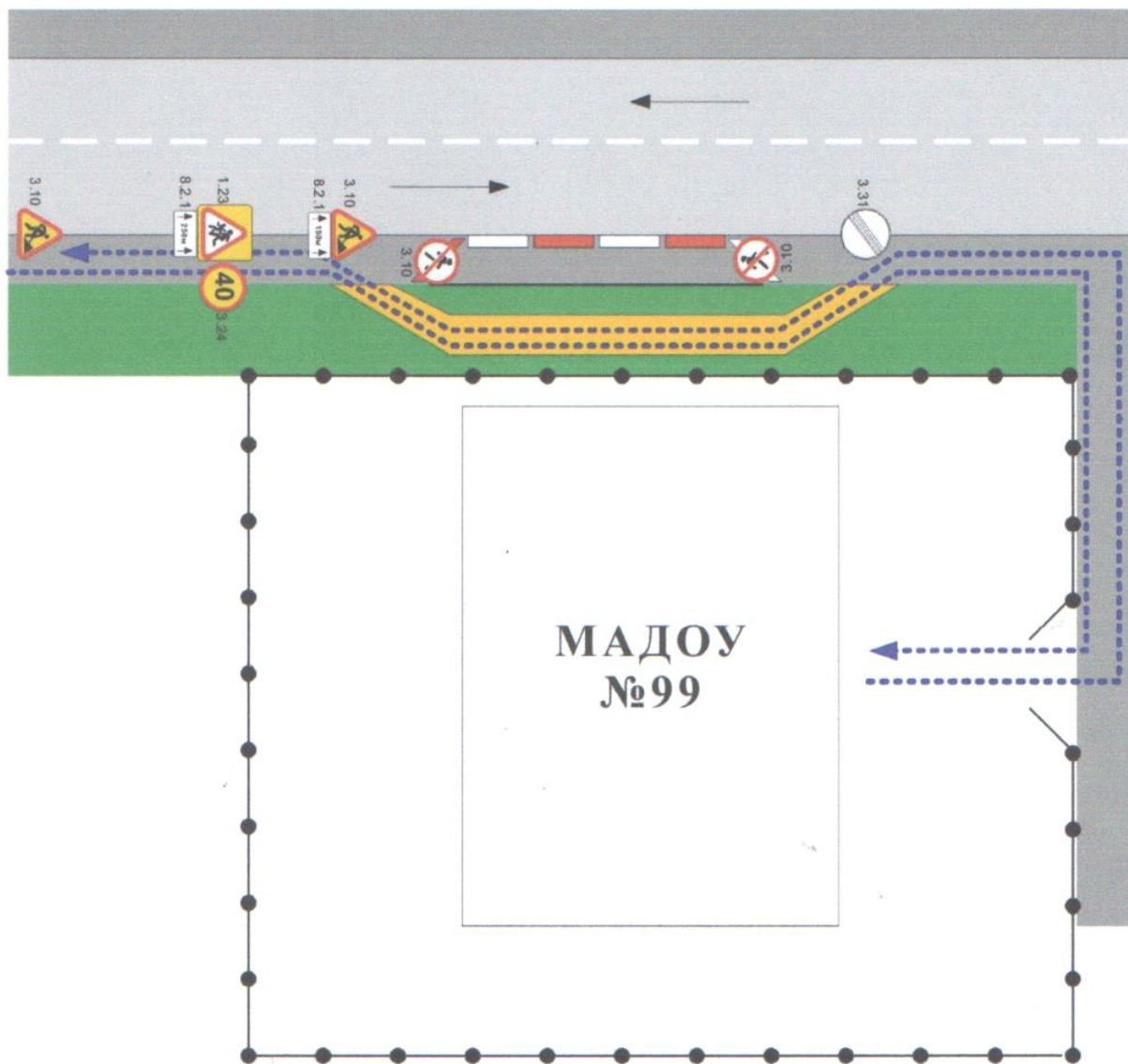
**Рекомендации к составлению схемы пути движения транспортных средств к местам разгрузки/погрузки и рекомендуемые безопасные пути передвижения детей по территории образовательного учреждения**




На схеме указывается примерная траектория движения транспортных средств на территории образовательного учреждения, в том числе места погрузки/разгрузки, а также безопасный маршрут движения детей во время погрузочно-разгрузочных работ.

В целях обеспечения безопасного движения детей по территории образовательного учреждения необходимо исключить пересечения путей движения детей и путей движения транспортных средств.

## Приложение

### План-схема пути движения транспортных средств и детей (обучающихся, воспитанников) при проведении дорожных ремонтно-строительных работ вблизи образовательного учреждения



-  - временная пешеходная дорожка
-  - направление движения транспортного потока
-  - рекомендуемое направление движения пешеходного потока