

«СОГЛАСОВАНО»
Начальник департамента
образования администрации
Города Томска
Савенков
М. Г. Савенков
« 31 » *август* 2021г.



«УТВЕРЖДАЮ»
Заведующий МАДОУ № 99 Г. Томска
Т. В. Корягина
« 08 » 2021г.



«СОГЛАСОВАНО»
Начальник ЦДТНПБДД
ГИБДД УМВД России по ТО
А. С. Подосенов
Подосенов
« 07 » 2021г.



ПАСПОРТ

дорожной безопасности образовательного учреждения

Муниципальное автономное дошкольное образовательное учреждение
детский сад комбинированного вида № 99 Г. Томска

Общие сведения

Муниципальное автономное дошкольное образовательное учреждение детский сад комбинированного вида № 99 Г. Томска

Юридический адрес: 634021, Г. Томск, ул. Лебедева 115

Фактический адрес: 634021, Г. Томск, ул. Лебедева 115

Руководители образовательного учреждения:

Заведующий МАДОУ № 99 Г. Томска Корягина Т.В. 8(3822) 45-42-35
(фамилия, имя, отчество) (телефон)

Старший воспитатель Гусева Т. А. 8(3822) 45-01-07
(фамилия, имя, отчество) (телефон)

Старший воспитатель Казакевич О. А. 8(3822) 45-01-07
(фамилия, имя, отчество) (телефон)

Ответственные работники
муниципального органа
образования

Председатель комитета по дошкольному
образованию
Марткович Валентина Михайловна 8(3822)51-40-85
(фамилия, имя, отчество) (телефон)

Ответственные от
Госавтоинспекции

Инспектор по пропаганде ЦДТНПБДД
ГИБДД УМВД России по ТО
(должность)
Кузнецова Анна Владимировна 8(3822) 794-711
(фамилия, имя, отчество) (телефон)
Государственный инспектор дорожного надзора
ЦДТНПБДД ГИБДД УМВД России по ТО
Шваб Евгений Александрович 8(3822)794-713
(фамилия, имя, отчество) (телефон)

Ответственные работники
за мероприятия по профилактике
детского травматизма

Старший воспитатель Гусева Т. А.
Старший воспитатель Казакевич О. А.
(должность) (фамилия, имя, отчество)
8(3822) 45-01-07
(телефон)

Руководитель или ответственный
работник дорожно-эксплуатационной
организации, осуществляющей
содержание улично-дорожной
сети и технических средств
организации дорожного движения

Начальник департамента ДДиБ администрации Города Томска
Глебович Николай Александрович 8(3822)534615

Количество воспитанников: 277 чел.

Наличие уголка по БДД:

Стенд по правилам дорожного движения расположен на первом этаже в коридоре.

В нем содержится следующая информация:

- План мероприятий по предупреждению детского дорожно-транспортного травматизма на 2021-2022 учебный год;
- Ознакомление детей с правилами безопасного поведения на улице;
- Правила дорожного движения;
- Ребенок на улице;
- Защита детей в чрезвычайных ситуациях;
- Взрослому о правилах дорожного движения.

Наличие класса по БДД:

В каждой возрастной группе организована предметно - развивающая среда для ознакомления детей с правилами дорожного движения и правилами безопасного поведения на улице;

- Оформлены уголки безопасности в группах для детей и родителей;
- В каждой группе имеется макет дороги с пособиями для проведения сюжетно-ролевых игр;
- Систематизирован и подобран материал по всем возрастным группам по теме: «Правила дорожного движения»;
- Составлены перспективные планы по ОБЖ во всех возрастных группах;
- Проводятся занятия, конкурсы с детьми по теме: «Ребенок и дорога», «Как избежать опасности на улице»;
- Дидактические, сюжетно-ролевые, театрализованные и подвижные игры по обучению детей правилам дорожного движения.

Наличие автогородка (площадки) по БДД:

На территории ДОУ имеется специализированная площадка со специальной разметкой для практического изучения ПДД. Она красочно оформлена, на цоколе изображены разные марки машин, регулировщик – инспектор ДПС и дети, идущие по улице. В наличие так же имеются большие и малые выносные дорожные знаки.

Наличие автобуса в образовательном учреждении: не имеется

Время работы образовательного учреждения:

1-ая смена: 07час.00 мин. – 14час.00 мин.

2-ая смена: 12час.00 мин. – 19час.00 мин.

Телефоны оперативных служб:

01 (с сотового 101) Главное управление МЧС России по Томской области (принимаются сообщения о пожарах и чрезвычайных ситуациях);

02 (с сотового 102) многоканальный круглосуточный телефон дежурной части УНВД России по г. Томску;

03 (с сотового 103) скорая помощь;

005 телефон единой дежурной диспетчерской службы муниципального образования г. Томска;

65-15-76, 65-17-53 сообщения о чрезвычайных ситуациях.

Содержание**I. План-схемы образовательного учреждения.**

1. Район расположения образовательного учреждения, пути движения транспортных средств и детей (обучающихся, воспитанников).
2. Организация дорожного движения в непосредственной близости от образовательного учреждения с размещением соответствующих технических средств организации дорожного движения, маршруты движения детей и расположение парковочных мест.

3. Пути движения транспортных средств к местам разгрузки/погрузки и рекомендуемые безопасные пути передвижения детей по территории образовательного учреждения.

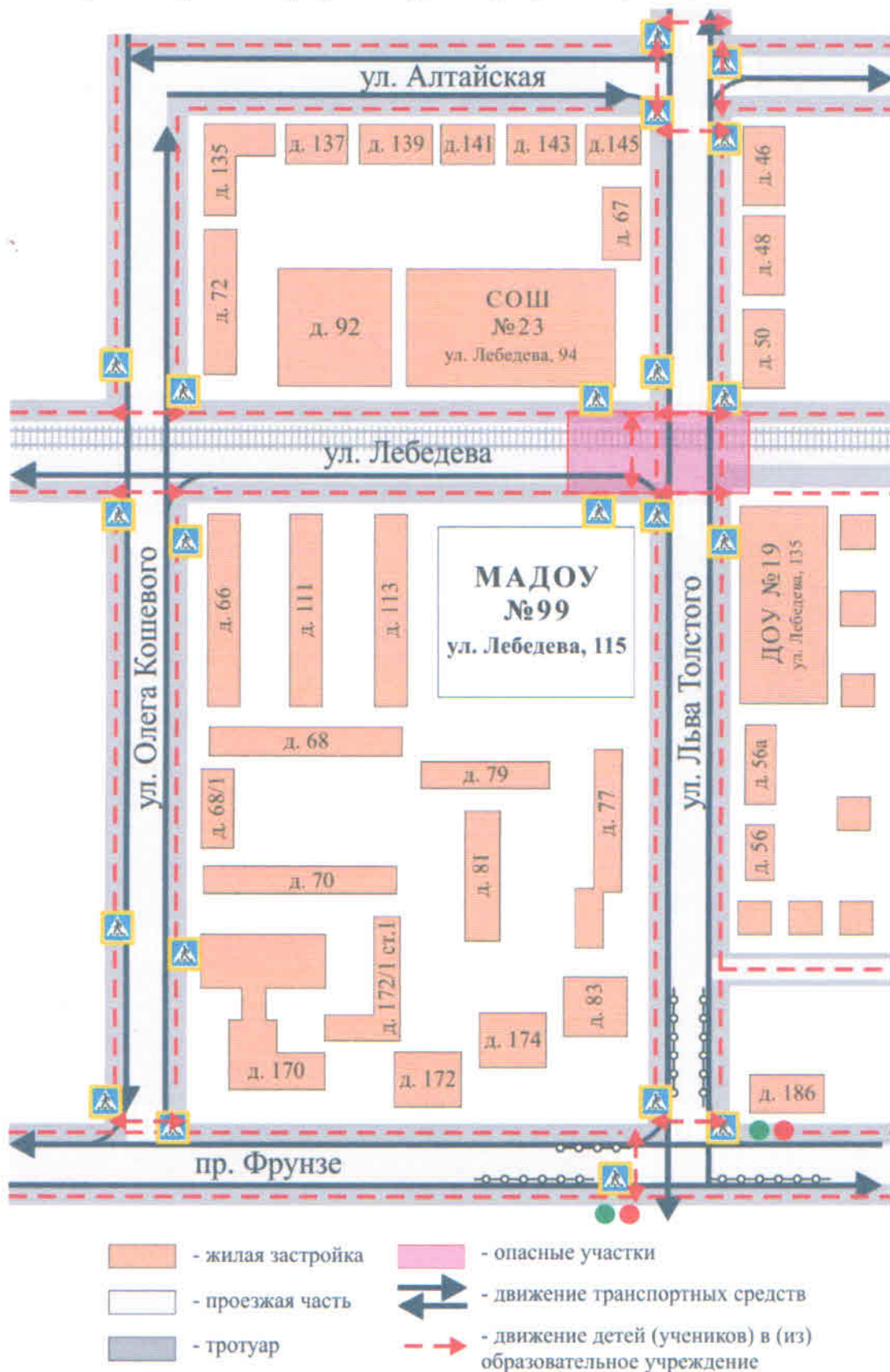
4. Безопасное расположение остановки автобуса у образовательного учреждения.

II. Приложения

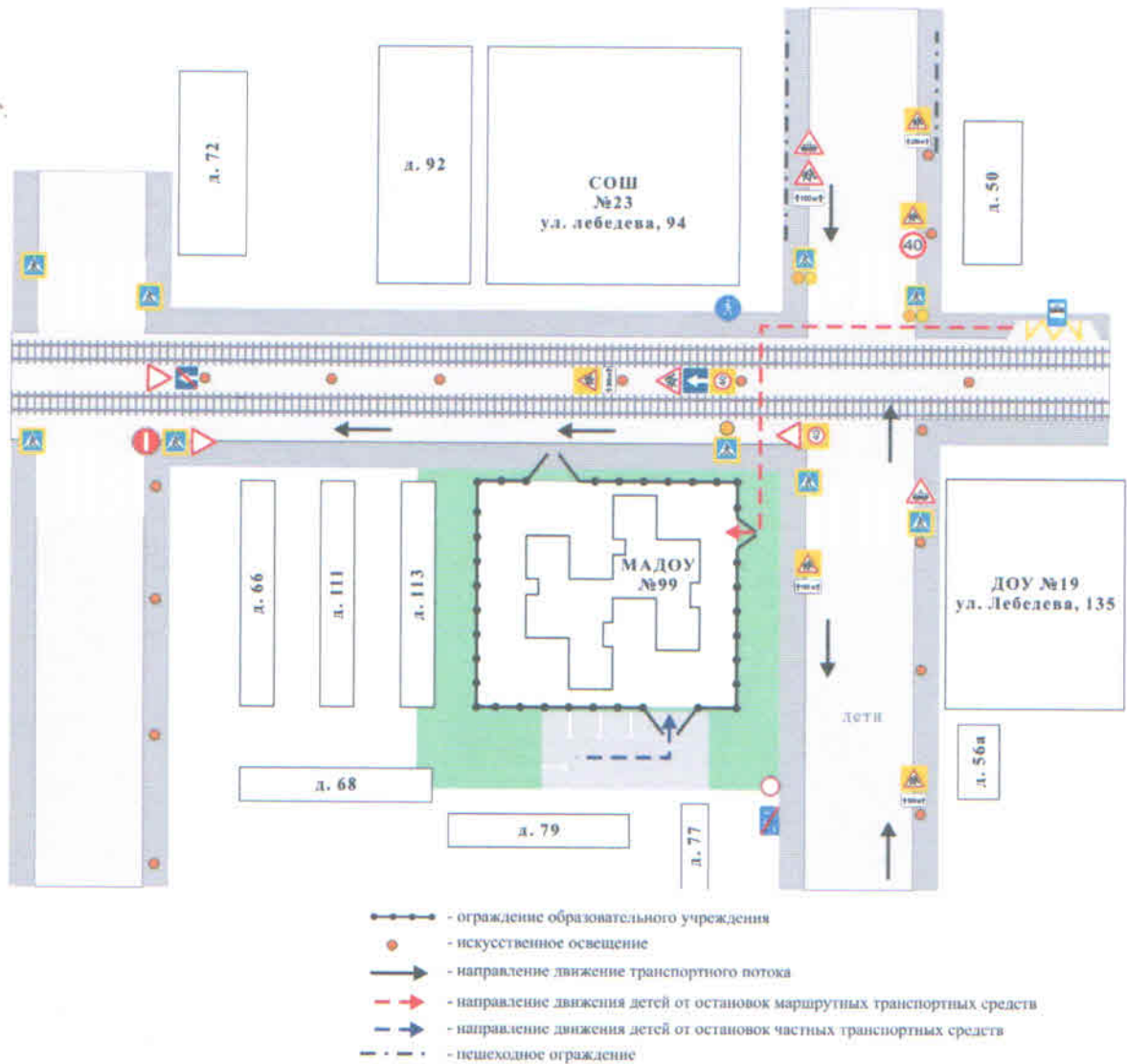
План-схема движения транспортных средств и детей (обучающихся воспитанников) при проведении дорожных ремонтно-строительных работ вблизи образовательного учреждения.

1. План-схемы образовательного учреждения

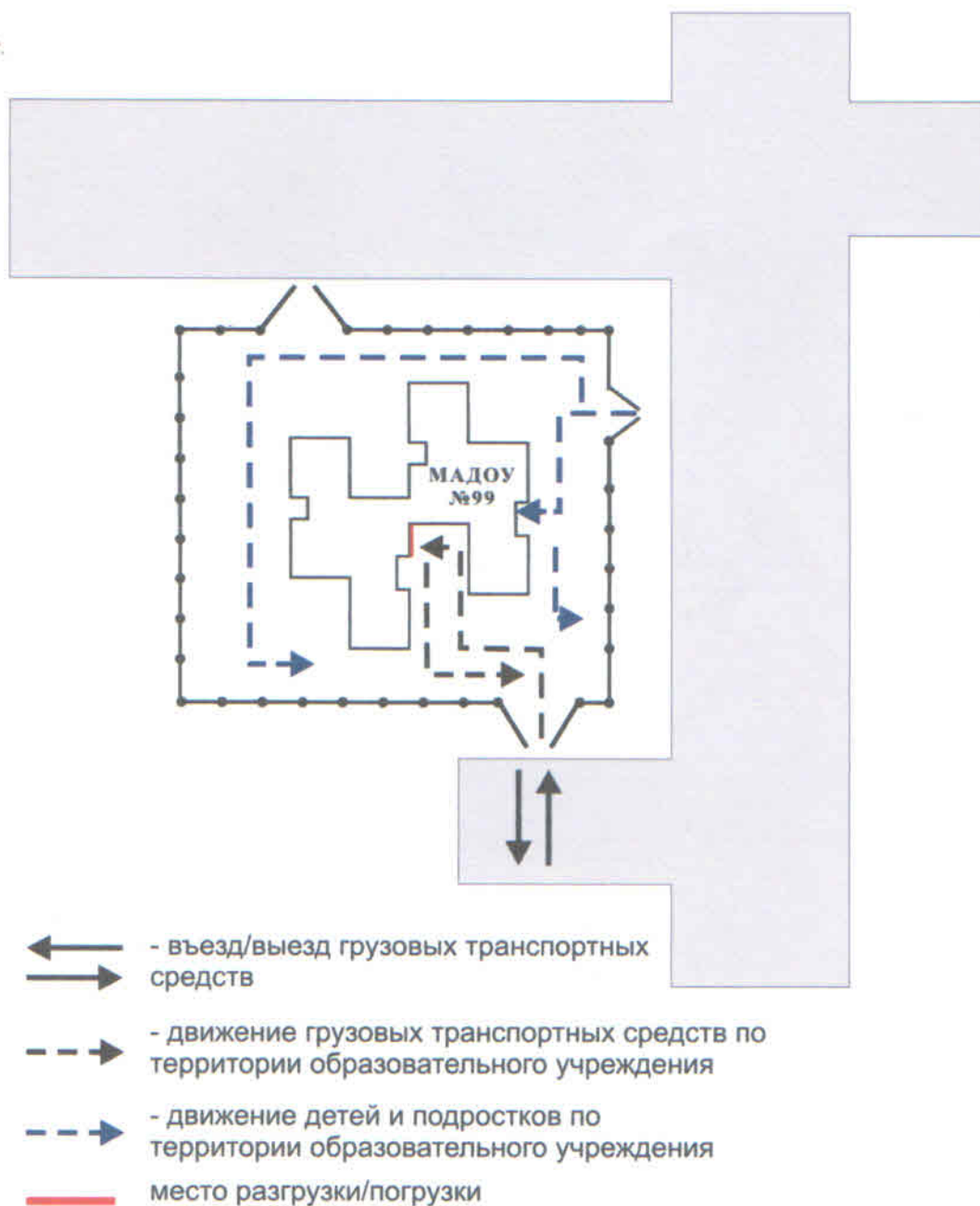
1. Район расположения образовательного учреждения, пути движения транспортных средств и детей (обучающихся, воспитанников)



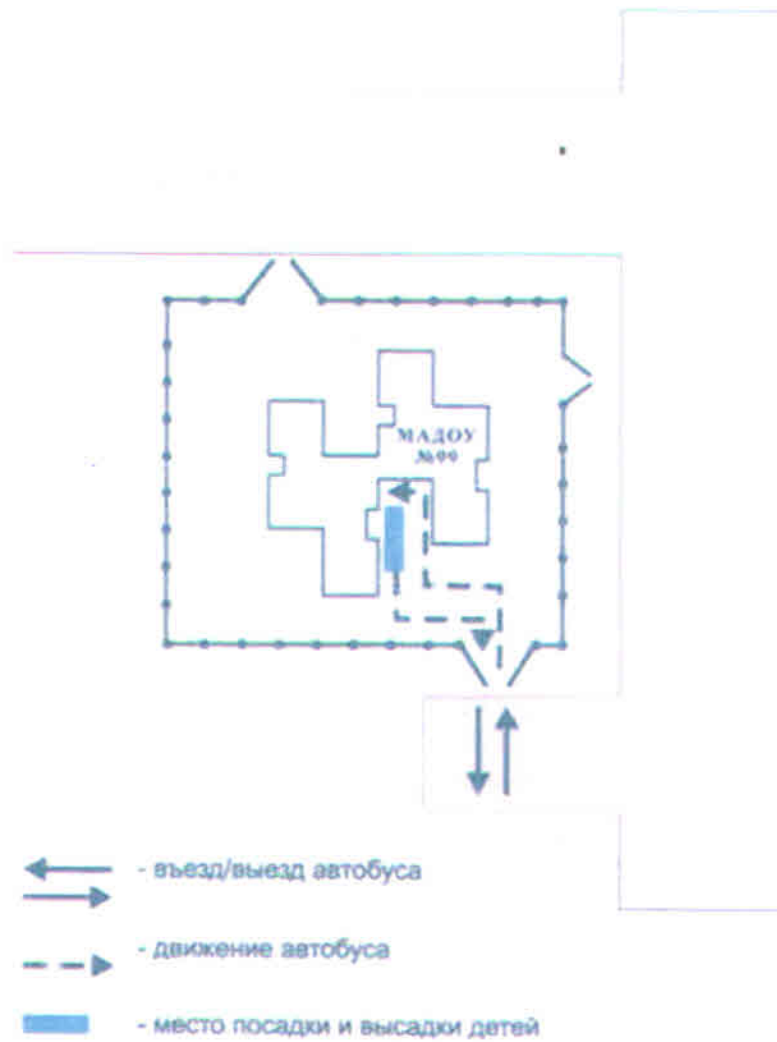
2. Схема организации дорожного движения в непосредственной близости от образовательного учреждения с размещением соответствующих технических средств организации дорожного движения, маршрутов движения детей и расположения парковочных мест



3. Пути движения транспортных средств к местам разгрузки/погрузки и рекомендуемые безопасные пути передвижения детей по территории образовательного учреждения



4. Безопасное расположение остановки автобуса у образовательного учреждения.



Рекомендации к составлению схемы пути движения транспортных средств к местам разгрузки/погрузки и рекомендуемые безопасные пути передвижения детей по территории образовательного учреждения

На схеме указывается примерная траектория движения транспортных средств на территории образовательного учреждения, в том числе места погрузки/разгрузки, а также безопасный маршрут движения детей во время погрузочно-разгрузочных работ.

В целях обеспечения безопасного движения детей по территории образовательного учреждения необходимо исключить пересечения путей движения детей и путей движения транспортных средств.

Приложение

План-схема пути движения транспортных средств и детей
(обучающихся, воспитанников)
при проведении дорожных ремонтно-строительных работ
вблизи образовательного учреждения

